

# Datenbanken 2

## Anfragebearbeitung

Nikolaus Augsten

nikolaus.augsten@sbg.ac.at  
FB Computerwissenschaften  
Universität Salzburg



<http://dbresearch.uni-salzburg.at>

WS 2020/21

Version 6. Oktober 2021

# Inhalt

- 1 Einführung
- 2 Anfragekosten abschätzen
- 3 Sortieren
- 4 Selektion
- 5 Join

# Literatur und Quellen

**Lektüre** zum Thema “Anfragebearbeitung”:

- Kapitel 8 aus Kemper und Eickler: Datenbanksysteme: Eine Einführung. Oldenbourg Verlag, 2013.
- Chapter 12 in Silberschatz, Korth, and Sudarashan: Database System Concepts. McGraw Hill, 2011.

**Danksagung** Die Vorlage zu diesen Folien wurde entwickelt von:

- Michael Böhlen, Universität Zürich, Schweiz
- Johann Gamper, Freie Universität Bozen, Italien

# Inhalt

- 1 Einführung
- 2 Anfragekosten abschätzen
- 3 Sortieren
- 4 Selektion
- 5 Join

# PostgreSQL Beispiel/1

The screenshot shows a PostgreSQL query editor window titled "Query - boehlen on local socket - [/home/boehlen/Teaching/DBS10/code/q4.sql] \*". The window contains a menu bar (File, Edit, Query, Favourites, Macros, View, Help), a toolbar with various icons, and a text area with the following SQL query:

```
SELECT COUNT(*)
FROM r1 r, r2 s
WHERE r.unique1 = s.unique1
AND r.unique1 > 7000000;
```

Below the query editor is an "Output pane" with tabs for "Data Output", "Explain", "Messages", and "History". The "Data Output" tab is selected, displaying the "QUERY PLAN" for the query. The plan consists of 8 steps:

Step	Operation
1	Aggregate (cost=1224.35..1224.36 rows=1 width=0)
2	-> Nested Loop (cost=5.14..1224.10 rows=100 width=0)
3	-> Bitmap Heap Scan on r1 r (cost=5.14..388.89 rows=100 width=4)
4	Recheck Cond: (unique1 > 7000000)
5	-> Bitmap Index Scan on i1 (cost=0.00..5.11 rows=100 width=0)
6	Index Cond: (unique1 > 7000000)
7	-> Index Scan using i3 on r2 s (cost=0.00..8.34 rows=1 width=4)
8	Index Cond: (s.unique1 = r.unique1)

At the bottom of the window, the status bar shows "OK.", "Unix", "Ln 4 Col 23 Ch 85", "8 rows.", and "8 ms".

## PostgreSQL Beispiel/2

The screenshot shows a PostgreSQL query editor window titled "Query - boehlen on local socket - [/home/boehlen/Teaching/DBS10/code/q4.sql] \*". The query text is:

```
SELECT COUNT(*)  
FROM r1 r, r2 s  
WHERE r.unique1 = s.unique1  
AND r.unique1 > 700000;
```

The output pane shows the execution plan for the query:

```
graph LR  
i1[i1] --> r1[r1]  
i3[i3] --> NL[Nested Loop]  
r1 --> NL  
NL --> Agg[Aggregate]
```

The execution plan diagram illustrates the following steps:

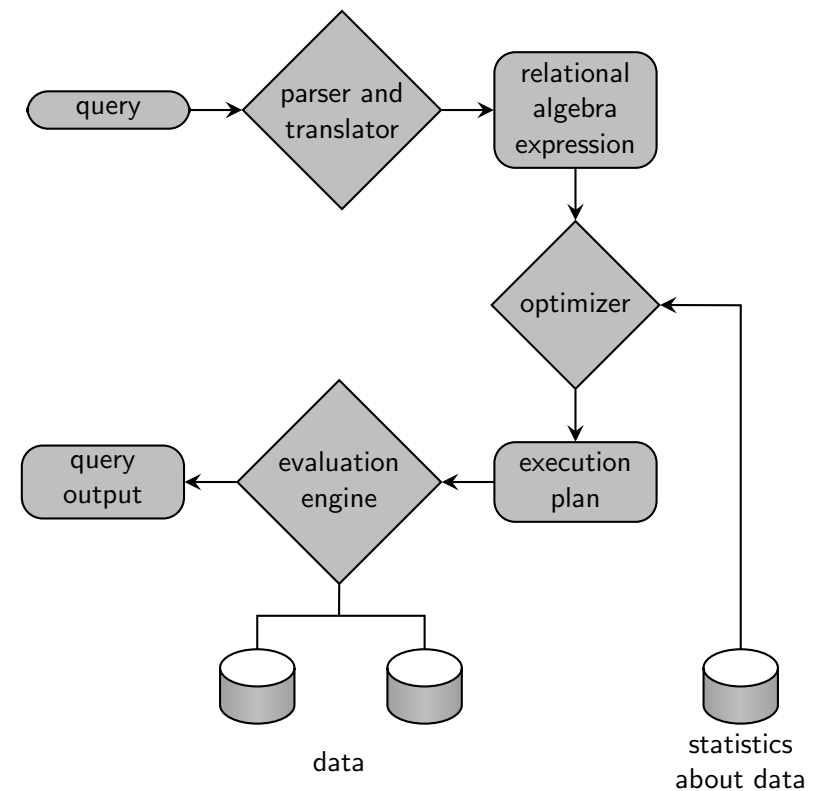
- Index **i1** is used to access table **r1**.
- Index **i3** is used to access table **r2**.
- The **Nested Loop** join operator processes the join between **r1** and **r2**.
- The **Aggregate** operator calculates the count of rows.

The status bar at the bottom indicates "OK.", "Unix", "Ln 4 Col 23 Ch 85", "8 rows.", and "8 ms".

# Anfragebearbeitung

- Effizienter **Auswertungsplan** gehört zu den wichtigsten Aufgaben eines DBMS.
- 3 Schritte der Anfragebearbeitung:

1. **Parsen und übersetzen**  
(von SQL in Rel. Alg.)
2. **Optimieren**  
(Auswertungsplan erstellen)
3. **Auswerten**  
(Auswertungsplan ausführen)



# Inhalt

- 1 Einführung
- 2 Anfragekosten abschätzen**
- 3 Sortieren
- 4 Selektion
- 5 Join



# Anfragekosten/1

- Anfragekosten werden als **gesamte benötigte Zeit** verstanden.
- **Mehrere Faktoren** tragen zu den Anfragekosten bei:
  - CPU
  - Netzwerk Kommunikation
  - Plattenzugriff
    - sequentielles I/O
    - random I/O
  - Puffergröße
- **Puffergröße:**
  - mehr Puffer-Speicher (RAM) reduziert Anzahl der Plattenzugriffe
  - verfügbarer Puffer-Speicher hängt von anderen OS Prozessen ab und ist schwierig von vornherein festzulegen
  - wir verwenden oft worst-case Anschätzung mit der Annahme, dass nur der mindest nötige Speicher vorhanden ist

# Anfragekosten/2

- Plattenzugriff macht größten Teil der Kosten einer Anfrage aus.
- Kosten für Plattenzugriff relativ einfach abzuschätzen als Summe von:
  - Anzahl der Spurwechsel \* mittlere Spurwechselzeit (avg. seek time)
  - Anzahl der Block-Lese-Operationen \* mittlere Block-lese-Zeit
  - Anzahl der Block-Schreib-Operationen \* mittlere Block-schreib-Zeit
    - Block schreiben ist teurer als lesen, weil geschriebener Block zur Kontrolle nochmal gelesen wird.
- Zur Vereinfachung
  - zählen wir nur die Anzahl der Schreib-/Lese-Operationen
  - berücksichtigen wir nicht die Kosten zum Schreiben des Ergebnisses auf die Platte

# Inhalt

- 1 Einführung
- 2 Anfragekosten abschätzen
- 3 Sortieren**
- 4 Selektion
- 5 Join

# Sorting

- **Sortieren** ist eine wichtige Operation:
  - SQL-Anfragen können explizit eine sortierte Ausgabe verlangen
  - mehrere Operatoren (z.B. Joins) können effizient implementiert werden, wenn die Relationen sortiert sind
  - oft ist Sortierung der entscheidende erste Schritt für einen effizienten Algorithmus
- **Sekundärindex für Sortierung verwenden?**
  - Index sortiert Datensätze nur logisch, nicht physisch.
  - Datensätze müssen über Pointer im Index zugegriffen werden.
  - Für jeden Pointer (Datensatz) muss möglicherweise ein eigener Block von der Platte gelesen werden.
- **Algorithmen je nach verfügbarer Puffergröße:**
  - Relation kleiner als Puffer: Hauptspeicher-Algorithmen wie **Quicksort**
  - Relation größer als Puffer: Platten-Algorithmen wie **Mergesort**

# Externes Merge-Sort/1

- Grundidee:
  - **teile** Relation in Stücke (Läufe, *runs*) die in den Puffer passen
  - **sortiere** jeden Lauf im Puffer und schreibe ihn auf die Platte
  - **mische** sortierte Läufe so lange, bis nur mehr ein Lauf übrig ist
- Notation:
  - $b$ : Anzahl der Plattenblöcke der Relation
  - $M$ : Anzahl der Blöcke im Puffer (Hauptspeicher)
  - $N = \lceil b/M \rceil$ : Anzahl der Läufe

# Externes Merge-Sort/2

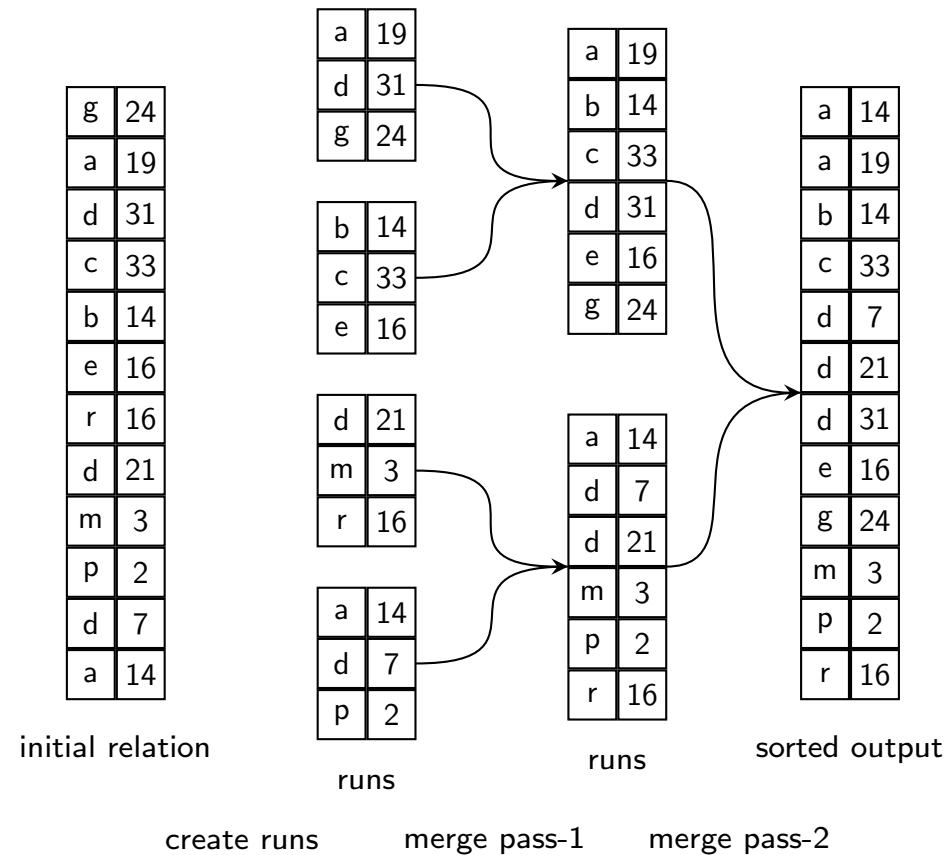
- Schritt 1: erzeuge  $N$  Läufe
  1. starte mit  $i = 0$
  2. wiederhole folgende Schritte bis Relation leer ist:
    - a. lies  $M$  Blöcke der Relation (oder den Rest) in Puffer
    - b. sortiere Tupel im Puffer
    - c. schreibe sortierte Daten in Lauf-Datei  $L_i$
    - d. erhöhe  $i$
- Schritt 2: mische Läufe ( $N$ -Wege-Mischen) (Annahme  $N < M$ ) ( $N$  Blöcke im Puffer für Input, 1 Block für Output)
  1. lies ersten Block jeden Laufs  $L_i$  in Puffer Input Block  $i$
  2. wiederhole bis alle Input Blöcke im Puffer leer sind:
    - a. wähle erstes Tupel in Sortierordnung aus allen nicht-leeren Input Blöcken
    - b. schreibe Tupel auf Output Block
      - falls der Block voll ist, schreibe ihn auf die Platte
    - c. lösche Tupel vom Input Block
      - falls Block  $i$  leer ist, lies nächsten Block des Laufs  $L_i$

# Externes Merge-Sort/3

- Falls  $N \geq M$ , werden **mehrere Misch-Schritte** (Schritt 2) benötigt.
- **Pro Durchlauf...**
  - werden jeweils  $M - 1$  Läufe gemischt
  - wird die Anzahl der Läufe um Faktor  $M - 1$  reduziert
  - werden die Läufe um den Faktor  $M - 1$  größer
- **Durchläufe werden wiederholt** bis nur mehr ein Lauf übrig ist.
- **Beispiel:** Puffergröße  $M = 11$ , Anzahl Blocks  $b = 1100$ 
  - $N = \lceil b/M \rceil = 100$  Läufe à 11 Blocks werden erzeugt
  - nach erstem Durchlauf: 10 Läufe à 110 Blocks
  - nach zweitem Durchlauf: 1 Lauf à 1100 Blocks

# Externes Merge-Sort/4

- Beispiel:  $M = 3$ , 1 Block = 1 Tupel





# Externes Merge-Sort/5

- **Kostenanalyse:**
  - $b$ : Anzahl der Blocks in Relation  $R$
  - anfängliche Anzahl der Läufe:  $b/M$
  - gesamte Anzahl der Misch-Durchläufe:  $\lceil \log_{M-1}(b/M) \rceil$ 
    - die Anzahl der Läufe sinkt um den Faktor  $M - 1$  pro Misch-Durchlauf
  - Plattenzugriffe für Erzeugen der Läufe und für jeden Durchlauf:  $2 * b$ 
    - Ausnahme: letzter Durchlauf hat keine Schreibkosten
- **Kosten für externes Merge-Sort:** Anzahl der gelesenen oder geschriebenen Blöcke

$$\text{Kosten} = b(2 \lceil \log_{M-1}(b/M) \rceil + 1)$$

- **Beispiel:** Kostenanalyse für voriges Beispiel:
  - $M = 3, b = 12$
  - $12 * (2 * \lceil \log_2(12/3) \rceil + 1) = 60$  Schreib-/Lese-/Operationen

# Inhalt

- 1 Einführung
- 2 Anfragekosten abschätzen
- 3 Sortieren
- 4 Selektion**
- 5 Join

# Auswertung der Selektion/1

- Der Selektionsoperator:

- **select \* from R where  $\theta$**
- $\sigma_{\theta}(R)$

berechnet die Tupel von  $R$  welche das Selektionsprädikat (=Selektionsbedingung)  $\theta$  erfüllen.

- Selektionsprädikat  $\theta$  ist aus folgenden Elementen aufgebaut:

- Attributnamen der Argumentrelation  $R$  oder Konstanten als Operanden
- arithmetische Vergleichsoperatoren ( $=$ ,  $<$ ,  $>$ )
- logische Operatoren:  $\wedge$  (**and**),  $\vee$  (**or**),  $\neg$  (**not**)

- Strategie zur Auswertung der Selektion hängt ab

- von der Art des Selektionsprädikats
- von den verfügbaren Indexstrukturen

# Auswertung der Selektion/2

Grundstrategien für die Auswertung der Selektion:

- **Sequentielles Lesen der Datei** (file scan):
  - Klasse von Algorithmen welche eine Datei Tupel für Tupel lesen um jene Tupel zu finden, welche die Selektionsbedingung erfüllen
  - grundlegendste Art der Selektion
- **Index Suche** (index scan):
  - Klasse von Algorithmen welche einen Index benutzen um eine Vorauswahl von Tupeln zu treffen
  - Beispiel:  $B^+$ -Baum Index auf  $A$  und Gleichheitsbedingung:  $\sigma_{A=5}(R)$

# Auswertung der Selektion/3

Arten von Prädikaten:

- Gleichheitsanfrage:  $\sigma_{A=V}(R)$
- Bereichsanfrage:  $\sigma_{A<V}(R)$  oder  $\sigma_{A>V}(R)$
- Konjunktive Selektion:  $\sigma_{\theta_1 \wedge \theta_2 \dots \wedge \theta_n}(R)$
- Disjunktive Selektion:  $\sigma_{\theta_1 \vee \theta_2 \dots \vee \theta_n}(R)$

# Auswertung der Selektion/4

**A1 Lineare Suche:** Lies jeden einzelnen Block der Datei und überprüfe jeden Datensatz ob er die Selektionsbedingung erfüllt.

- **Ziemlich teuer, aber immer anwendbar**, unabhängig von:
  - (nicht) vorhandenen Indexstrukturen
  - Sortierung der Daten
  - Art der Selektionsbedingung
- **Hintereinanderliegende Blöcke lesen** wurde von den Plattenherstellern optimiert und ist schnell hinsichtlich Spurwechsel und Latenz (pre-fetching)
- **Kostenabschätzung** ( $b = \text{Anzahl der Blöcke in der Datei}$ ):
  - Worst case:  $Cost = b$
  - Selektion auf Kandidatenschlüssel:  $Mittlere Kosten = b/2$   
(Suche beenden, sobald erster Datensatz gefunden wurde)

# Auswertung der Selektion/5

**A2 Binäre Suche:** verwende binäre Suche auf Blöcken um Tupel zu finden, welche Bedingung erfüllen.

- **Anwendbar** falls
  - die Datensätze der Tabelle physisch sortiert sind
  - die Selektionsbedingung auf dem Sortierschlüssel formuliert ist
- **Kostenabschätzung** für  $\sigma_{A=C}(R)$ :
  - $\lfloor \log_2(b) \rfloor + 1$ : Kosten zum Auffinden des ersten Tupels
  - plus Anzahl der weiteren Blöcke mit Datensätzen, welche Bedingung erfüllen (diese liegen alle nebeneinander in der Datei)

# Auswertung der Selektion/6

**Annahme:** Index ist  $B^+$ -Baum mit  $H$  Ebenen<sup>1</sup>

**A3 Primärindex + Gleichheitsbedingung** auf Suchschlüssel

- gibt **einen einzigen Datensatz** zurück
- *Kosten* =  $H + 1$  (Knoten im  $B^+$ -Baum + 1 Datenblock)

**A3 Clustered Index + Gleichheitsbedingung** auf Suchschlüssel

- gibt **mehrere Datensätze** zurück
- alle Ergebnisdatensätze **liegen hintereinander** in der Datei
- *Kosten* =  $H + \#$  Blöcke mit Ergebnisdatensätzen

---

<sup>1</sup> $H \leq \lceil \log_{\lceil m/2 \rceil}(L) \rceil + 1$  für  $B^+$ -Baum mit  $L$  Blattknoten



# Auswertung der Selektion/7

## A5 Sekundärindex + Gleichheitsbedingung auf Suchschlüssel

- Suchschlüssel ist Kandidatenschlüssel
  - gibt einen einzigen Datensatz zurück
  - $Kosten = H + 1$
- Suchschlüssel ist nicht Kandidatenschlüssel<sup>2</sup>
  - mehrere Datensätze werden zurückgeliefert
  - $Kosten = (H - 1) + \# \text{ Blattnoten mit Suchschlüssel} + \# \text{ Ergebnisdatensätze}$
  - kann sehr teuer sein, da jeder Ergebnisdatensatz möglicherweise auf einem anderen Block liegt
  - sequentielles Lesen der gesamten Datei möglicherweise billiger

---

<sup>2</sup>Annahme: TIDs werden an Suchschlüssel angehängt, um diese im B<sup>+</sup>-Baum eindeutig zu machen; die Erweiterung um TIDs ist für Benutzer nicht sichtbar.

# Auswertung der Selektion/8

## A6 Primärindex auf A + Bereichsanfrage

- $\sigma_{A>V}(R)$ : verwende Index um ersten Datensatz  $> V$  zu finden, dann sequentielles Lesen
- $\sigma_{A<V}(R)$ : lies sequentiell bis erstes Tupel  $\geq V$  gefunden; Index wird nicht verwendet

## A7 Sekundärindex auf A + Bereichsanfrage

- $\sigma_{A>V}(R)$ : finde ersten Datensatz  $> V$  mit Index; Index sequentiell lesen um alle Pointer zu den entsprechenden Datensätzen zu finden; Pointer verfolgen und Datensätze holen
- $\sigma_{A<V}(R)$ : Blätter des Index sequentiell lesen und Pointer verfolgen bis Suchschlüssel  $\geq V$
- Pointer verfolgen braucht im schlimmsten Fall eine Lese-/Schreib-Operation pro Datensatz; sequentielles Lesen der gesamten Datei möglicherweise schneller

# Auswertung der Selektion/9

- **Pointer verfolgen in Sekundärindex:**
  - jeder Datensatz liegt möglicherweise auf einem anderen Block
  - Pointer sind nicht nach Block-Nummern sortiert
  - das führt zu Random-Zugriffen quer durch die Datei
  - derselbe Block wird möglicherweise sogar öfters gelesen
  - falls Anzahl der Ergebnisdatensätze  $\geq b$ , dann wird im Worst Case jeder Block der Relation gelesen
- **Bitmap Index Scan:** hilft bei großer Anzahl von Pointern
  - Block  $i$  wird durch  $i$ -tes Bit in Bit Array der Länge  $b$  repräsentiert
  - statt Pointer im Index zu verfolgen, wird nur das Bit des entsprechenden Blocks gesetzt
  - dann werden alle Blöcke gelesen, deren Bit gesetzt ist
  - ermöglicht teilweise sequentielles Lesen
  - gut geeignet, falls Suchschlüssel kein Kandidatenschlüssel ist

## Integrierte Übung 3.1

Was ist die beste Auswertungsstrategie für folgende Selektion, wenn es einen  $B^+$ -Baum Sekundärindex auf  $(BrName, BrCity)$  auf der Relation  $Branch(\underline{BrName}, \underline{BrCity}, Assets)$  gibt?

$$\sigma_{BrCity < 'Brighton' \wedge Assets < 5000 \wedge BrName = 'Downtown'}(Branch)$$

# Inhalt

- 1 Einführung
- 2 Anfragekosten abschätzen
- 3 Sortieren
- 4 Selektion
- 5 Join**

# Join Operator/1

- **Theta-Join:**  $r \bowtie_{\theta} s$ 
  - für jedes Paar von Tupeln  $t_r \in r$ ,  $t_s \in s$  wird Join-Prädikat  $\theta$  überprüft
  - falls Prädikat erfüllt, ist  $t_r \circ t_s$  im Join-Ergebnis
  - Beispiel: Relationen  $r(a, b, c)$ ,  $s(d, e, f)$   
 Join-Prädikat:  $(a < d) \wedge (b = d)$   
 Schema des Join-Ergebnisses:  $(a, b, c, d, e, f)$
- **Equi-Join:** Prädikat enthält “=” als einzigen Operator
- **Natürlicher Join:**  $r \bowtie s$ 
  - Equi-Join, bei dem alle Attribute gleichgesetzt werden die gleich heißen
  - im Ergebnis kommt jedes Attribut nur einmal vor
  - Beispiel: Relationen  $r(a, b, c)$ ,  $s(c, d, e)$   
 Natürlicher Join  $r \bowtie s$  entspricht  $\theta$ -Equi-Join  $\pi_{a,b,c,d,e}(r \bowtie_{r.c=s.c} s)$   
 Schema des Ergebnisses:  $(a, b, c, d, e)$

# Join Operator/2

- Join ist **kommutativ** (bis auf Ordnung der Attribute):

$$r \bowtie s = \pi(s \bowtie r)$$

- Ordnung der Attribute wird durch (logisches) Vertauschen der Spalten (Projektion  $\pi$ ) wiederhergestellt und ist praktisch kostenlos
- Join ist **assoziativ**:

$$(r \bowtie s) \bowtie t = r \bowtie (s \bowtie t)$$

- **Effizienz der Auswertung:**
  - vertauschen der Join-Reihenfolge ändert zwar das Join-Ergebnis nicht
  - die Effizienz kann jedoch massiv beeinflusst werden!
- **Benennung der Relationen:**  $r \bowtie s$ 
  - $r$  die **äußere Relation**
  - $s$  die **innere Relation**

# Join Selektivität

- **Kardinalität:** absolute Größe des Join Ergebnisses  $r \bowtie_{\theta} s$

$$|r \bowtie_{\theta} s|$$

- **Selektivität:** relative Größe des Join Ergebnisses  $r \bowtie_{\theta} s$

$$sel_{\theta} = \frac{|r \bowtie_{\theta} s|}{|r \times s|}$$

- **schwache Selektivität:** Werte nahe bei 1 (viele Tupel im Ergebnis)
- **starke Selektivität:** Werte nahe bei 0 (wenig Tupel im Ergebnis)



## Integrierte Übung 3.2

Gegeben Relationen  $R1(\underline{A}, B, C)$ ,  $R2(\underline{C}, D, E)$ ,  $R3(\underline{E}, F)$ , Schlüssel unterstrichen, mit Kardinalitäten  $|R1| = 1000$ ,  $|R2| = 1500$ ,  $|R3| = 750$ .

- Schätzen Sie die Kardinalität des Joins  $R1 \bowtie R2 \bowtie R3$  ab (die Relationen enthalten keine Nullwerte).
- Geben Sie eine Join-Reihenfolge an, welche möglichst kleine Joins erfordert.
- Wie könnte der Join effizient berechnet werden?

# Join Operator/3

- Es gibt **verschiedene Algorithmen** um einen Join auszuwerten:
  - Nested Loop Join
  - Block Nested Loop Join
  - Indexed Nested Loop Join
  - Merge Join
  - Hash Join
- Auswahl aufgrund einer **Kostenschätzung**.
- Wir verwenden folgende **Relationen in den Beispielen**:
  - Anleger = (AName, Stadt, Strasse)
    - Anzahl der Datensätze:  $n_a = 10'000$
    - Anzahl der Blöcke:  $b_a = 400$
  - Konten = (AName, KontoNummer, Kontostand)
    - Anzahl der Datensätze:  $n_k = 5'000$
    - Anzahl der Blöcke:  $b_k = 100$

# Nested Loop Join/1

- **Nested Loop Join Algorithms:** berechne Theta-Join  $r \bowtie_{\theta} s$ 
    - for each** tuple  $t_r$  **in**  $r$  **do**
      - for each** tuple  $t_s$  **in**  $s$  **do**
        - if**  $(t_r, t_s)$  erfüllt Join-Bedingung  $\theta$  **then**
          - gib  $t_r \circ t_s$  aus
      - end**
    - end**
- **Immer anwendbar:**
  - für jede Art von Join-Bedingung  $\theta$  anwendbar
  - kein Index erforderlich
- **Teuer** da jedes Tupel des Kreuzproduktes ausgewertet wird

## Nested Loop Join/2

- Ordnung der Join Argumente relevant:
  - $r$  wird 1x gelesen,  $s$  wird bis zu  $n_r$  mal gelesen
- Worst case:  $M = 2$ , nur 1 Block von jeder Relation passt in Puffer  
 $Kosten = b_r + n_r * b_s$
- Best case:  $M > b_s$ , innere Relation passt vollständig in Puffer  
 (+1 Block der äußeren Relation)  
 $Kosten = b_r + b_s$
- Beispiel:
  - Konten  $\bowtie$  Anleger:  $M = 2$   
 $b_k + n_k * b_a = 100 + 5'000 * 400 = 2'000'100$  Block Zugriffe
  - Anleger  $\bowtie$  Konten:  $M = 2$   
 $b_a + n_a * b_k = 400 + 10'000 * 100 = 1'000'400$  Block Zugriffe
  - Kleinere Relation (*Konten*) passt in Puffer:  $M > b_k$   
 $b_a + b_k = 400 + 100 = 500$  Block Zugriffe
- Einfacher Nested Loop Algorithms wird nicht verwendet da er nicht Block-basiert arbeitet.

# Block Nested Loop Join/1

- **Block Nested Loop Join** vergleicht jeden Block von  $r$  mit jedem Block von  $s$ .
- **Algorithmus** für  $r \bowtie_{\theta} s$

```
for each Block  $B_r$  of  $r$  do  
  for each Block  $B_s$  of  $s$  do  
    for each Tuple  $t_r$  in  $B_r$  do  
      for each Tuple  $t_s$  in  $B_s$  do  
        if  $(t_r, t_s)$  erfüllt Join-Bedingung  $\theta$  then  
          gib  $t_r \circ t_s$  aus
```

# Block Nested Loop Join/2

- **Worst case:**  $M = 2$ ,  $Kosten = b_r + b_r * b_s$ 
  - Jeder Block der inneren Relation  $s$  wird für jeden Block der äußeren Relation einmal gelesen (statt für jedes Tupel der äußeren Relation)
- **Best case:**  $M > b_s$ ,  $Kosten = b_r + b_s$
  
- **Beispiel:**
  - $Konten \bowtie Anleger$ :  $M = 2$   
 $b_k + b_k * b_a = 100 + 100 * 400 = 40'100$  Block Zugriffe
  - $Anleger \bowtie Konten$ :  $M = 2$   
 $b_a + b_a * b_k = 400 + 400 * 100 = 40'400$  Block Zugriffe
  - Kleinere Relation ( $Konten$ ) passt in Puffer:  $M > b_k$   
 $b_a + b_k = 400 + 100 = 500$  Block Zugriffe

# Block Nested Loop Join/3

- **Zick-Zack Modus:**  $R \bowtie_{\theta} S$ 
  - reserviere  $M - k$  Blöcke für  $R$  und  $k$  Blöcke für  $S$
  - innere Relation wird abwechselnd vorwärts und rückwärts durchlaufen
  - dadurch sind die letzten  $k$  Seiten schon im Puffer (LRU Puffer Strategie) und müssen nicht erneut gelesen werden

- **Kosten:**  $k \leq b_s, 0 < k < M$

$$b_r + k + \lceil b_r / (M - k) \rceil (b_s - k)$$

- $r$  muss einmal vollständig gelesen werden
- innere Schleife wird  $\lceil b_r / (M - k) \rceil$  mal durchlaufen
- erster Durchlauf erfordert  $b_s$  Block Zugriffe
- jeder weitere Durchlauf erfordert  $b_s - k$  Block Zugriffe
- **Optimale Ausnutzung des Puffers:**
  - $b_r \leq b_s$ : kleinere Relation außen (Heuristik)
  - $k = 1$ :  $M - 1$  Blöcke für äußere Relation, 1 Block für innere

## Integrierte Übung 3.3

Berechne die Anzahl der Block Zugriffe für folgende Join Alternativen, jeweils mit Block Nested Loop Join, Puffergröße  $M = 20$ .

Konto:  $n_k = 5'000$ ,  $b_k = 100$ . Anleger:  $n_a = 10'000$ ,  $b_a = 400$

- Konto  $\bowtie$  Anleger,  $k = 19$
- Konto  $\bowtie$  Anleger,  $k = 10$
- Konto  $\bowtie$  Anleger,  $k = 1$
- Anleger  $\bowtie$  Konto,  $k = 1$



# Indexed Nested Loop Join/1

- **Index Suche** kann Scannen der inneren Relation ersetzen
  - auf innerer Relation muss Index verfügbar sein
  - Index muss für Join-Prädikat geeignet sein (z.B. Equi-Join)
- **Algorithmus:** Für jedes Tupel  $t_r$  der äußeren Relation  $r$  verwende den Index um die Tupel der inneren Relation zu finden, welche die Bedingung  $\theta$  erfüllen.
- **Worst case:** für jedes Tupel der äußeren Relation wird eine Index Suche auf die innere Relation gemacht.  
 $Kosten = b_r + n_r * c$ 
  - $c$  sind die Kosten, den Index zu durchlaufen und alle passenden Datensätze aus der Relation  $s$  zu lesen
  - $c$  kann durch die Kosten einer einzelnen Selektion mithilfe des Index abgeschätzt werden
- **Index auf beiden Relationen:** kleinere Relation außen

# Indexed Nested Loop Join/2

- **Beispiel:** Berechne Konten  $\bowtie$  Anleger (Konten als äußere Relation),  $B^+$ -Baum mit  $m = 20$  auf Relation Anleger.

- **Lösung:**

- Anleger hat  $n_a = 10'000$  Datensätze.
- Kosten für 1 Datensatz von Relation Anleger mit Index lesen:

$$c = \lceil \log_{\lceil m/2 \rceil} (L) \rceil + 2 = \lceil \log_{\lceil m/2 \rceil} \left( \lceil \frac{n_a}{\lceil \frac{m-1}{2} \rceil} \rceil \right) \rceil + 2 = 5$$

→  $B^+$ -Baum durchlaufen: maximale Pfadlänge + 1

→ 1 Zugriff auf Datensatz (Schlüssel)

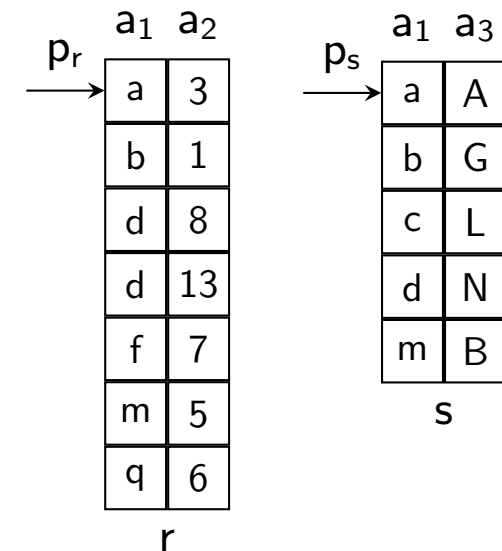
- Konten hat  $n_k = 5'000$  Datensätze und  $b_k = 100$  Blöcke.
- Indexed Nested Loop Join:  
Kosten =  $b_k + n_k * c = 100 + 5'000 * 5 = 25'100$  Blockzugriffe

# Merge Join/1

- **Merge Join:** Verwende zwei Pointer  $pr$  und  $ps$  die zu Beginn auf den ersten Datensatz der sortierten Relationen  $r$  bzw.  $s$  zeigen und bewege die Zeiger synchron, ähnlich wie beim Mischen, nach unten.

- **Algorithmus:**  $r \bowtie s$  (Annahme: keine Duplikate in Join-Attributen)

1. sortiere Relationen nach Join-Attributen (falls nicht schon richtig sortiert)
2. starte mit Pointern bei jeweils 1. Tupel
3. aktuelles Tupel-Paar ausgeben falls es Join-Bedingung erfüllen
4. bewege den Pointer der Relation mit dem kleineren Wert; falls die Werte gleich sind, bewege den Pointer der äußeren Relation



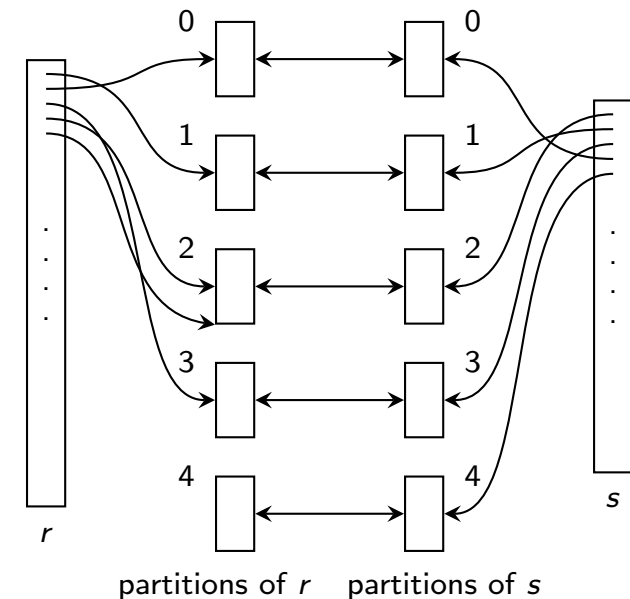
- **Duplikate** in den Join-Attributen: bei gleichen Werten muss jede Kopie der äußeren mit jeder Kopie der inneren Relation gepaart werden

## Merge Join/2

- Anwendbar nur für Equi- und Natürliche Joins
- **Kosten:** Falls alle Tupel zu einem bestimmten Join-Wert im Puffer Platz haben:
  - $r$  und  $s$  1x sequentiell lesen
  - $Kosten = b_r + b_s$  (+ Sortierkosten, falls Relationen noch nicht sortiert)
- Andernfalls muss ein **Block Nested Loop Join** zwischen den Tupeln mit identischen Werten in den Join-Attributen gemacht werden.
- **Sort-Merge Join:** Falls Relationen noch nicht sortiert sind, muss zuerst sortiert werden.

# Hash Join/1

- Nur für **Equi-** und **Natürliche Joins**.
- Partitioniere Tupel von  $r$  und  $s$  mit derselben **Hash Funktion  $h$** , welche die Join-Attribute (*JoinAttrs*) auf die Menge  $\{0, 1, \dots, n\}$  abbildet.
- Alle Tupel einer Relation mit demselben Hash-Wert bilden eine **Partition** (=Bucket):
  - Partition  $r_i$  enthält alle Tupel  $t_r \in r$  mit  $h(t_r[\text{JoinAttrs}]) = i$
  - Partition  $s_i$  enthält alle Tupel  $t_s \in s$  mit  $h(t_s[\text{JoinAttrs}]) = i$
- **Partitionsweise joinen:** Tupel in  $r_i$  brauchen nur mit Tupel in  $s_i$  verglichen werden
  - ein  $r$ -Tupel und ein  $s$ -Tupel welche die Join-Kondition erfüllen, haben denselben Hash-Wert  $i$  und werden in die Partitionen  $r_i$  bzw.  $s_i$  gelegt



# Hash Join/2

- Algorithmus für Hash Join  $r \bowtie s$ .
  1. Partitioniere  $r$  und  $s$  mit derselben Hash Funktion  $h$ ; jede Partition wird zusammenhängend auf die Platte geschrieben
  2. Für jedes Paar  $(r_i, s_i)$  von Partitionen:
    - a. **build**: lade  $s_i$  in den Hauptspeicher und baue einen Hauptspeicher-Hash-Index mit neuer Hash-Funktion  $h' \neq h$ .
    - b. **probe**: für jedes Tupel  $t_r \in r_i$  suche zugehörige Join-Tupel  $t_s \in s_i$  mit Hauptspeicher-Hash-Index.
- Relation  $s$  wird **Build Input** genannt;  $r$  wird **Probe Input** genannt.
- **Kleinere Relation** (in Anzahl der Blöcke) wird als Build Input verwendet, damit weniger Partitionen benötigt werden.
  - Hash-Index für jede Partition des Build Input muss in Hauptspeicher passen ( $M - 1$  Blöcke für Puffergröße  $M$ )
  - von Probe Input brauchen wir jeweils nur 1 Block im Speicher

# Hash Join/3

- **Kosten** für Hash Join:
  - Partitionieren der beiden Relationen:  $2 * (b_r + b_s)$ 
    - jeweils gesamte Relation einlesen und zurück auf Platte schreiben
  - Build- und Probe-Phase lesen jede Relation genau einmal:  $b_r + b_s$
  - *Kosten* =  $3 * (b_r + b_s)$
  - Kosten von nur **teilweise beschriebenen Partitionen** werden nicht berücksichtigt.

# Hash Join/4

Beispiel: *Konto* ⋈ *Anleger* soll als Hash Join berechnet werden.

Puffergröße  $M = 20$  Blöcke,  $b_k = 100$ ,  $b_a = 400$ .

- Welche Relation wird als Build Input verwendet?  
Konto, da kleiner ( $b_k < b_a$ )
- Wieviele Partitionen müssen gebildet werden?  
 $\lceil \frac{b_k}{M-1} \rceil = 6$  Partitionen, damit Partitionen von Build Input in Puffer ( $M - 1 = 19$ ) passen. Partitionen von Probe Input müssen nicht in Puffer passen: es wird nur je ein Block eingelesen.
- Wie groß sind die Partitionen?  
Build Input:  $\lceil 100/6 \rceil = 17$ , Probe Input:  $\lceil 400/6 \rceil = 67$
- Kosten für Join?  
 $3(b_k + b_a) = 1'500$  laut Formel. Da wir aber nur ganze Blöcke schreiben können, sind die realen Kosten etwas höher:  
 $b_k + b_a + 2 * (6 * 17 + 6 * 67) = 1'508$



# Rekursives Partitionieren

- Eine Relation kann **höchstens in  $M - 1$  Partitionen** zerlegt werden:
  - 1 Input-Block
  - $M - 1$  Output Blocks (1 Block pro Partition)
- Partitionen der Build-Relation ( $b$  Blöcke) **müssen in Speicher passen**
  - Build-Partition darf maximal  $M - 1$  Blöcke haben  
⇒ Anzahl der Partitionen mindestens  $\lceil \frac{b}{M-1} \rceil$
- Build-Relation könnte **zu groß** für maximale Partitionen-Anzahl sein:
  - falls  $\lceil \frac{b}{M-1} \rceil > M - 1$  können nicht genug Partitionen erzeugt werden
- **Rekursives Partitionieren:**
  - erzeuge  $M - 1$  Partitionen  $(r_i, s_i)$ ,  $1 \leq i < M$
  - partitioniere jedes Paar  $(r_i, s_i)$  rekursiv (mit einer neuen Hash-Funktion), bis Build-Partition in Hauptspeicher passt
  - $(r_i, s_i)$  wird also behandelt wie zwei Relationen

# Overflows/1

- **Overflow:** Build Partition passt nicht in den Hauptspeicher
  - kann auch vorkommen, wenn es sich von der Größe der Build-Relation her ausgehen müsste (d.h.  $\lceil \frac{b}{M-1} \rceil \leq M - 1$ )
- Overflows entstehen durch **verschieden große Partitionen:**
  - einige Werte kommen viel häufiger vor oder
  - die Hashfunktion ist nicht uniform und random
- **Fudge Factor:**
  - etwas mehr als  $\lceil \frac{b}{M-1} \rceil$  Partitionen (z.B. 20% mehr) werden angelegt
  - dadurch werden kleine Unterschiede in der Partitionsgröße abgefedert
  - hilft nur bis zu einem gewissen Grad
- **Lösungsansätze**
  - Overflow Resolution
  - Overflow Avoidance

# Overflows/2

- **Overflow Resolution:** während der Build-Phase
  - falls Build-Partition  $s_i$  zu groß: partitioniere Probe- und Build-Partition  $(r_i, s_i)$  erneut bis Build-Partition in Speicher passt
  - für erneutes Partitionieren muss neue Hashfunktion verwendet werden
  - selbe Technik wie rekursives Partitionieren  
(es wird jedoch aufgrund unterschiedlicher Partitionsgrößen neu partitioniert, nicht wegen der Größe der Build-Relation)
- **Overflow Avoidance:** während des Partitionierens
  - viele kleine Partitionen werden erzeugt
  - während der Build-Phase werden so viele Partitionen wie möglich in den Hauptspeicher geladen
  - die entsprechenden Partitionen in der anderen Relation werden für das Probing verwendet
- **Wenn alle Stricke reißen...**
  - wenn einzelne Werte sehr häufig vorkommen versagen beide Ansätze
  - Lösung: Block-Nested Loop Join zwischen Probe- und Build-Partition

# Zusammenfassung

- Nested Loop Joins:
  - Naive NL: ignoriert Blöcke
  - Block NL: berücksichtigt Blöcke
  - Index NL: erfordert Index auf innere Relation
- Equi-Join Algorithmen:
  - Merge-Join: erfordert sortierte Relationen
  - Hash-Join: keine Voraussetzung